



太陽と、暮らしをつなぐ。

OMソーラー株式会社

〒431-1207
静岡県浜松市西区村楡町4601
TEL.053-488-1700(代)

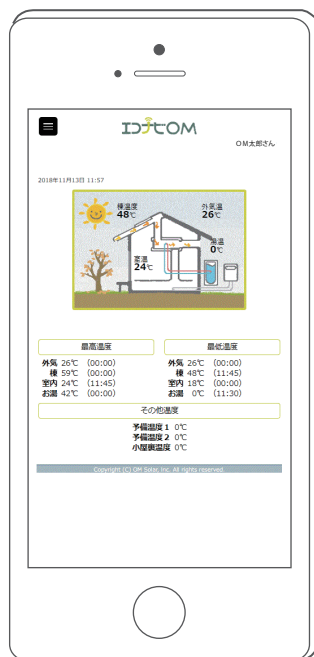
発行日 2025.3.1

エコナビOMリモコン Y型ハンドリング



取扱説明書

標準仕様



はじめに

このたびはOMソーラーをお買い上げいただきまして、まことにありがとうございます。

ご使用前に、本書をよくお読みいただき、内容を十分理解されてから正しくお使いください。
なお、本書はいつでもご覧いただける場所に保管し、不具合が生じたときにお役立てください。

エコナビOMリモコンは、ご自宅に設置してあるエコナビゲートウェイ（専用通信機器）を経由してOMソーラー株式会社のサーバーに繋げて操作を行います。

エコナビOMリモコン（OMソーラー）をご利用いただくためには、事前にエコナビOMサイトへのユーザー登録が必要です。また、エコナビOMリモコンを操作するためには、パソコンやスマートフォンなどの情報端末とブラウザが必要です。

また、ご利用いただくにあたり、以下のブラウザでのご利用を推奨しております。

- Microsoft Edge
- Firefox
- Chrome

【ご注意】

上記のブラウザのバージョン以外をご利用の方は、正常に画面表示がされない場合がありますのでご了承ください。

記載内容

本書では、エコナビOMサイトへのユーザー登録方法、OMソーラーシステムをエコナビOMリモコンを使って操作する方法を説明しています。

表示について

本書では下記のような表示を使用して、注意事項および補足内容を説明しています。
内容をよく理解してから本文をお読みください。

ノート

参考になることや、補足説明を示します。

ご注意

- 本製品および本書はOMソーラー株式会社の著作物です。従って、本製品および本書の一部または全部を無断で複製、複写、転載、改定することは法律で禁じられています。
- 本製品は仕様変更等のため、予告なく変更される場合がありますのでご了承ください。
- インターネットサービスプロバイダ契約の接続方式は「IPv4/PPPoE」のみの対応となります。
- エコナビゲートウェイの位置を移動した場合、OMソーラー本体近くにある無線ユニットとの無線通信が繋がらずデータが正常に送信されない場合があります。

もくじ

はじめに	2
運転前の準備.....	4
エコナビOMサイトへのユーザー登録	4
エコナビOMリモコンの設定	5
各部のなまえとはたらき	6
操作画面一覧.....	7
基本的な操作方法	8
項目変更(運転状況の切り替え ON・OFF) の手順	8
数値変更(温度・時刻)の手順	9
運転設定	10
温度設定	12
連続運転・タイマー運転設定	14
切タイマー設定	16
別付けファン設定	17
運転パターン.....	18
エラーコード一覧	19
エコナビゲートウェイ異常表示一覧裏表紙	

運転前の準備

●エコナビOMサイトへのユーザー登録

エコナビOMリモコン（OMソーラー）をご利用いただくためには、事前にエコナビOMサイトへのユーザー登録が必要です。

お客様の情報登録後3営業日以内に「ログインID/パスワード」を記載した「[エコナビOM] ユーザーご登録完了のお知らせ」が、登録いただいたメールアドレスに届きます。

お知らせ

- お客様のメールアドレスがログインIDとなります（後ほど変更可能です）。
弊社ドメイン（omsolar.jp）のメールが届くように、記載されたメールアドレスの受信拒否設定解除をお願いいたします。

1. エコナビOMサイトにパソコンやスマートフォンからアクセスし、「操作と連携」をクリックします。



<https://econaviom.net>



2. 「エコナビOMリモコンユーザー登録」をクリックします。



3. エコナビゲートウェイの裏にある「製造番号」とお客様の情報を入力します。

※製造番号のハイフン（-）を除いた10桁の数字を入力します。

名称	基地局内蔵ゲートウェイ
型番	GW-Z03A
製造番号	00423-00001
CH	01
GR	1
会社名	OMソーラー株式会社
会社名	OM Solar, Inc.



●エコナビOMリモコンの設定

エコナビOMリモコンへ接続します。

1. エコナビOMサイトにパソコンやスマートフォンからアクセスし、「操作と連携」をクリックします。



<https://econaviom.net>



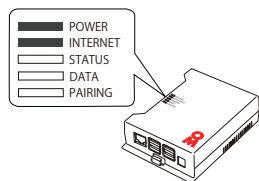
2. 「ログイン(登録済の方)」をクリックします。



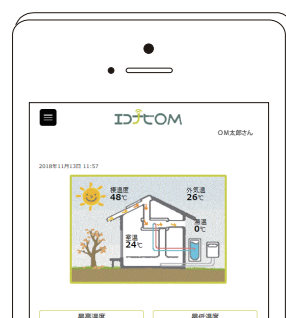
3. 発行されたお客様専用の「ログインID (メールアドレス)」と「パスワード」を入力します。

ID、パスワードを正確に入力してもログインできない場合は、通信できていない可能性があります。エコナビゲートウェイ本体の「INTERNET」ランプが点灯または点滅(約0.5秒に1回)しているか確認してください。

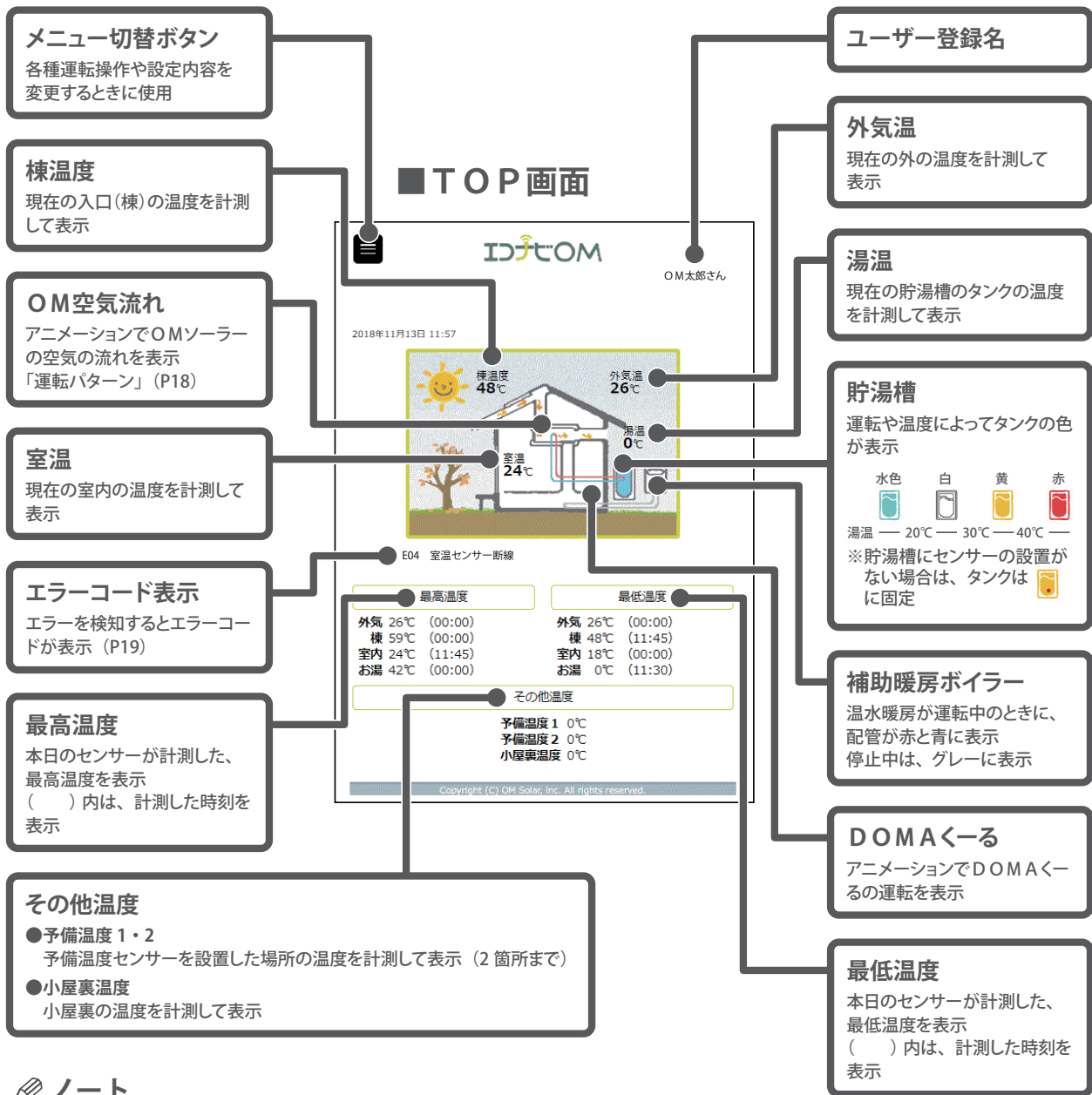
そうでない場合は工務店に連絡してください。



4. エコナビOMリモコンのTOP画面が表示され、OMソーラーの設定が可能になります。



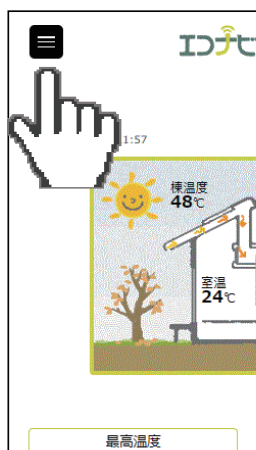
各部のなまえとはたらき



ノート

- ・お湯採り、補助暖房ボイラー、DOMAくるは、設備が設置されている場合に限り表示します。
- ・温度表示範囲は-50℃~120℃までです (室内温度は-50℃~60℃)。

■メニュー切替画面



操作画面一覧

TOP

2018年11月13日 11:57

室温 24℃ 外気温 26℃

最高温度 最低温度

外気 26℃ (00:00)	外気 26℃ (00:00)
棟 59℃ (00:00)	棟 48℃ (11:45)
室内 24℃ (11:45)	室内 18℃ (00:00)
お湯 42℃ (00:00)	お湯 0℃ (11:30)

その他温度

予備温度 1 0℃
予備温度 2 0℃
小部屋温度 0℃

グラフ

2020年02月26日

最高温度 最低温度

外気 17℃ (11:30)	外気 10℃ (00:45)
棟 30℃ (10:45)	棟 10℃ (05:45)
室内 25℃ (05:30)	室内 20℃ (02:00)
お湯 19℃ (14:30)	お湯 11℃ (00:45)

集熱量 棟温 外気温 室温 湯温

運転設定

運転設定 異常設定 タイマー設定 設定リセット ファン設定

運転切替 手動 自動

冬 中間 夏

室内循環 OFF

室内送風 OFF

外気取入 OFF

OM強制停止 強制停止

登録

温度設定

設定変更

冬 23℃ 中間 23℃ 夏 23℃

設定凍結

冬 30℃ 中間 35℃ 夏 40℃

目標凍結

冬 50℃ 中間 54℃ 夏 64℃

デフォルト値にリセット

登録

連続運転・タイマー運転設定

連続運転 凍結 暖房

タイマー1 凍結 暖房

タイマー2 凍結 暖房

暖房設定 23.0℃

タイマー1 ON OFF

タイマー2 ON OFF

登録

切タイマー設定

室内循環 1h 2h 4h 6h

室内送風 15分 30分 45分 60分

暖の自動換気 OFF 5分 10分 15分

登録

別付けファン設定

DOMA<->S OFF S.0 S.1 S.2

小部屋送風 OFF 自動

24時間換気 OFF 自動

OM空気清浄 連続 強制

登録

基本的な操作方法

エコナビOMリモコンでは、項目（運転状況の切り替え ON・OFF）の変更と数値（温度・時刻）の変更ができます。項目変更の場合は、希望する項目を選び下記の手順で登録します。数値変更の場合は、希望する数値を範囲の中から選択し同様の手順で登録します。

●項目変更(運転状況の切り替えON・OFF)の手順

1. 変更したい項目をクリックします。
2. 画面下の「登録」をクリックします。
3. 「設定の変更を受付ました。」というメッセージが出るので、「OK」をクリックします。
4. 数分後にブラウザの画面を再度読み込みます。
5. 選択した項目が表示され、項目変更が完了します。

✎ ノート

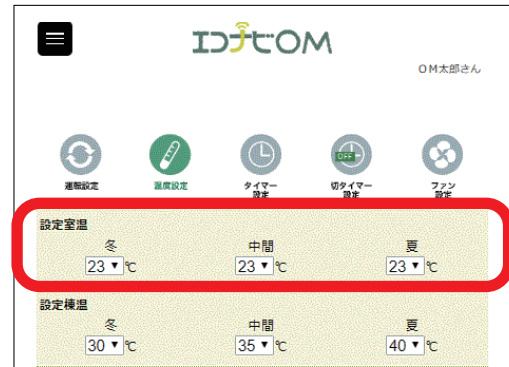
- ・エラーコードが出た場合は、「エラーコード一覧」(P19)をご覧ください。
- ・ネットワークの通信環境によっては、変更の完了に時間がかかる場合があります。



●数値変更(温度・時刻)の手順

温度変更の例

1. 変更したい数値枠内をクリックします。



2. 変更可能な数値が出るので、希望する数値を選択し、画面下の「登録」をクリックします。



3. 「設定の変更を受付ました。」というメッセージが出るので、「OK」をクリックします。



4. 数分後にブラウザの画面を再度読み込みます。



5. 選択した数値が表示され、数値変更が完了します。

✎ ノート

- ・エラーコードが出た場合は、「エラーコード一覧」(P19)をご覧ください。
- ・ネットワークの通信環境によっては、変更の完了に時間がかかる場合があります。

運転設定

この画面では、運転状況の設定が変更できます。

■運転切替 (冬/中間/夏)

運転には、「自動運転」と「手動運転」の2種類があります。

「自動運転」は朝方の外気温でその日1日の運転する季節モードを判断します(詳細はP13をご確認ください)。

✎ノート

- ・お好みに合わせ、手動で設定を変更することができます。
「自動運転」のまま を押すと、その日に限り選択した季節モードで動きます。翌日はまた自動判別が行われます。



■室内循環 (風量設定:OFF / 弱 / 中 / 強)

室内の空気を一定時間循環するファンの速度を設定します。稼働時間の設定は、「切タイマー設定」(P16)で行います。

用途例

- ・ストーブなどで高いところにたまった暖気を循環させる
- ・少数の冷暖房機器の空気を家全体に回す

✎ノート

- ・【室内循環】は、運転パターン (P18) の「集熱取り込み」「集熱お湯採り」「排気お湯採り」をしていないときに利用できます。

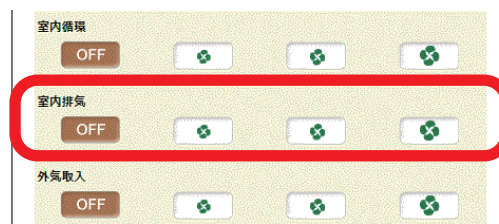


■室内排気 (風量設定:OFF / 弱 / 中 / 強)

室内の空気を一定時間排気するファンの速度を設定します。稼働時間の設定は、「切タイマー設定」(P16)で行います。

✎ノート

- ・【室内排気】は、運転パターン (P18) の「集熱取り込み」「集熱お湯採り」「排気お湯採り」「室内循環」をしていないときに利用できます。

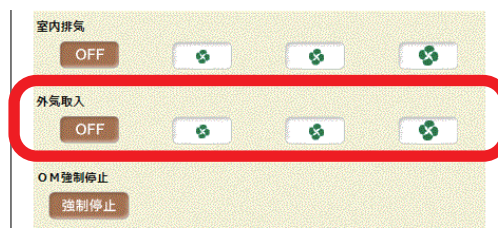


■外気取入（風量設定:OFF / 弱 / 中 / 強）

夏の夜、室温よりも外気温の方が涼しくなったときに、外気を取り込みます。

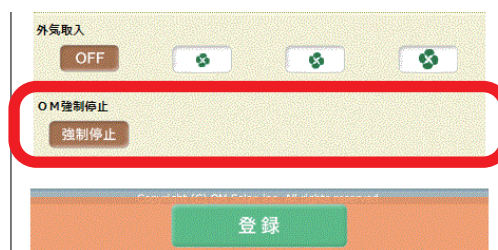
✎ ノート

- ・外気取り入れ時間帯は、20:00～5:00です。
- ・条件が揃ったときに稼働します（「運転パターンと温度」(P13)をご覧ください）。
- ・【外気取入】は、運転パターン（P18）の「集熱取り込み」「集熱お湯採り」「排気お湯採り」「室内循環」をしていないときに利用できます。



■OM強制停止（緊急時の強制停止）

緊急の場合などに、OMソーラーの動きを強制的に運転パターン（P18）の「全閉停止」の状態にします。ボタン表示は「再起動」に変わります。ハンドリングボックスを動かす場合は「再起動」を押してください。

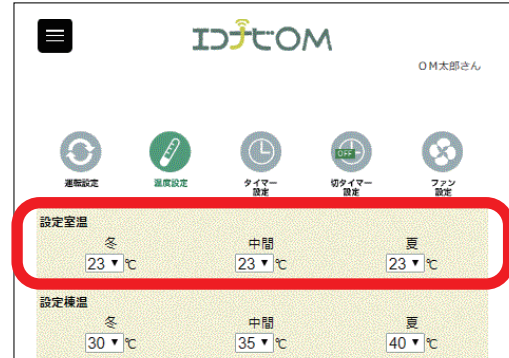


温度設定

この画面では、運転温度の詳細な設定ができます。

■設定室温

OMソーラーの運転が切り替わるときの基準となる室温です。季節モード毎に 10～35℃の範囲で設定できます（温度目盛 1℃）。



■設定棟温

OMソーラーの運転が始まるときの基準となる棟温です。季節モード毎に 10～45℃の範囲で設定できます（温度目盛 1℃）。



■目標棟温

OMソーラーの運転風量の基準となる棟温です。「目標棟温」に向け風量が変化します。季節モード毎に 10～70℃の範囲で設定できます（温度目盛 2℃）。「目標棟温」を上げると風量は緩やかになります。



■デフォルト値に戻す

初期設定に戻します。

設定室温

「冬」「中間」「夏」ともに 23℃

設定棟温

「冬」 30℃ / 「中間」 35℃ / 「夏」 40℃












目標棟温

「冬」 50℃ / 「中間」 54℃ / 「夏」 64℃



■ 運転パターンと温度

季節モードと運転パターン（P18）をまとめた表です。例えば、冬モードのとき、「設定室温」を23℃にすると室温22℃以下までは「集熱取り込み」をします。室温23℃以上になったときに「集熱お湯採り」に運転が切り替わります。

運転パターン (運転状況)	設定室温 (初期値 23℃)			OM ソーラー 運転開始条件	自動運転の 季節判断	
	冬 23▼℃	中間 23▼℃	夏 23▼℃			
冬	室温22℃以下は 「集熱取り込み」 	室温22℃以下は 「集熱お湯採り」 	室温23℃以上で 「集熱お湯採り」 室温26℃以上で 「排気お湯採り」 設定温度 +3℃ 	※1 棟温30℃以上(初期値)	朝5時における 外気温が13℃以下	
中間	室温12℃以下は 「集熱取り込み」 	室温22℃以下は 「集熱お湯採り」 設定室温 -10℃ 	室温23℃以上で 「排気お湯採り」 	※1 棟温35℃以上(初期値)	朝5時における 外気温が14℃～20℃	
夏	昼	室温12℃以下は 「集熱お湯採り」 設定室温 -10℃ 	室温13℃以上は 「排気お湯採り」 	「自動換気」 1時間に1回、 「室内排気」 ※3 	※1 棟温40℃以上(初期値)	朝5時における 外気温が21℃以上
	夜	室温22℃以下は 「全閉停止」・「換気停止」 		室温23℃以上で 「外気取り入れ」 	※2 ・昼の運転が停止 ・外気温「室温-1℃以下」	

- ※1 集熱温度を計測するため、定刻になると「集熱取り込み」運転（8：30～11：00の間は30分に1回、11：00～17：00の間は1時間に1回）をします。その場合、暖かい空気や冷たい空気が室内に入る事があります。
ただし、集熱運転中には、集熱温度を計測するための「集熱取り込み」運転は行われません。
- ※2 外気取り入れ時間帯は、20：00～5：00です。
- ※3 「排気お湯採り」運転中に1時間に1回、「室内排気」運転をします。設定時間は「切タイマー設定」画面（P16）で設定します。

📝 ノート

- ・ファン停止時およびOM停止（緊急時の強制停止）にした場合は、「全閉停止」になります。

連続運転・タイマー運転設定

この画面では、循環運転または補助暖房の設定をします。また、補助暖房における設定温度とタイマーの稼働時間の設定をします。

■連続運転（風量設定:OFF / 弱 / 中 / 強）

連続運転には、「循環」と「暖房」の2種類があります。「循環」は、ハンドリングボックスのファンを動かして、室内の空気を循環させます。

「暖房」は、ハンドリングボックスのファンを動かして補助暖房を行います。補助暖房の設定温度よりも室温が低いときに暖房ボイラーが稼働します。

操作手順

1. 「循環」または「暖房」を押し、運転させたいモード項目を選択します。
2. ファンの速度を選択して画面下の「登録」をクリックします。
3. 選択した項目が表示され、変更が完了します。
4. 数分後にブラウザの画面を再度読み込みます。

✎ ノート

- 運転を停止したいときは「OFF」を選択します。
- 【室内循環】の設定が有効になっているときには、【室内循環】の風量が優先されます（詳しい操作はP10、P16をご覧ください）。
- 連続運転の「循環」は、運転パターン（P18）の「集熱取り込み」「集熱お湯採り」「排気お湯採り」「室内循環」をしていないときに利用できます。



■タイマー 1・2 (風量設定：OFF / 弱 / 中 / 強)

「循環」または「暖房」の24時間タイマー設定を行います。

タイマー設定は、2通り設定できます。

操作手順

1. 「循環」または「暖房」を押し、運転させたいモード項目を選択します。
2. ファンの速度を選択して画面下の「登録」をクリックします。
3. 選択した項目が表示され、変更が完了します。
4. 数分後にブラウザの画面を再度読み込みます。



✎ ノート

- ・タイマーを解除したいときは「OFF」を選択します。
- ・タイマー時間を設定しても、「連続運転・タイマー運転設定」のタイマー1・2が「OFF」になっている場合は稼働しません。
- ・タイマーで設定した時間内に【室内循環】の設定または「循環」「暖房」が有効になっているときは、【室内循環】の風量が優先されます（詳しい操作はP10、P16、当ページ「連続運転」をご覧ください）。
- ・タイマー1・2の「循環」は、運転パターン（P18）の「集熱取り込み」「集熱お湯採り」「排気お湯採り」「室内循環」をしていないときに利用できます。



■暖房設定・24h タイマー設定

暖房設定

補助暖房における設定温度を設定します。この温度よりも室温が低い時に補助暖房を行います。

設定範囲は、15.0℃～35.0℃です（0.5℃きざみ）。



タイマー 1・2

「循環」および「暖房」の24時間タイマー運転を行う時間を設定します。

タイマー設定は、2通り設定できます。

✎ ノート

- ・タイマー設定時間は、00：00～23：59です。
- ・設定範囲外の時間は入力できません。
- ・タイマー時間を設定しても、「連続運転・タイマー運転設定」のタイマー1・2が「OFF」になっている場合は稼働しません（詳しい操作はP14をご覧ください）。



切タイマー設定

この画面では、運転設定の稼働時間を設定します。

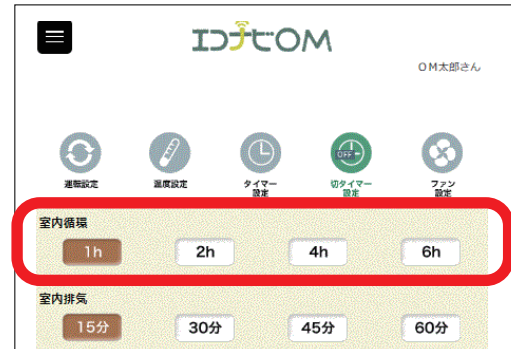
■室内循環

室内の空気を循環させる時間を設定します。

設定時間（ ）の中から選択できます。

✎ ノート

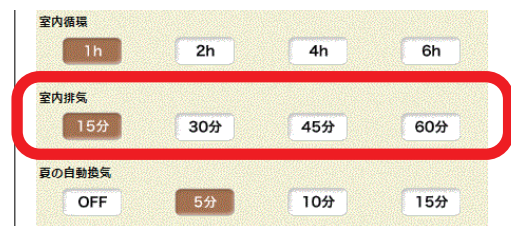
- ・時刻タイマーで設定する場合は、「暖房設定・24h タイマー設定」のタイマー1・2で行います（詳しい操作はP15をご覧ください）。



■室内排気

室内の空気を排気させる時間を設定します。

設定時間（ ）の中から選択できます。



■夏の自動換気

季節モードが「夏」のときは、運転パターン（P18）の

「排気お湯採り」運転中に、1時間に1回【室内排気】運転を行います。運転時間の設定は、 の中から選択できます。

✎ ノート

- ・棟温度が 80℃を超えるときは運転しません。
- ・運転中に棟温度が 100℃を超えると設定時間の途中でも運転を終了します。
- ・運転風量は、「中」で一定です。



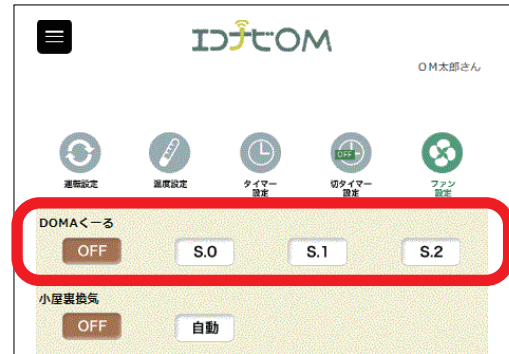
別付けファン設定

この画面では、別付けファンの運転を設定します。
これらの機器はオプションです。機器を設置していない場合は設定の変更をしないでください。通常は、「OFF」および「通常」に固定してあります。

■DOMAくーる

DOMAくーるがOMソーラーと連動します。

- [S.0]・・・「排気お湯採り」時に稼働
- [S.1]・・・「排気お湯採り」「換気停止」または「全閉停止」時に稼働
- [S.2]・・・「排気お湯採り」「換気停止」または「全閉停止」「外気取り入れ」時に稼働



■小屋裏換気

小屋裏温度が40℃を超えると、制御ユニットと接続した小屋裏換気扇が稼働します。



■24時間換気

OMソーラーと連動して、24時間換気をします。
「排気お湯採り」、「室内循環」、「換気停止」または「全閉停止」に別で設定した換気用ファンが稼働します。



■OM空気清浄

空気清浄機「OMエアフォール」を設置した運転パターンです。

- 「通常」・・・「循環運転」「取入運転」時に空気清浄
- 「強制」・・・夜間OM運転モードが「停止」になる場合でも強制的に「循環運転」にて空気清浄

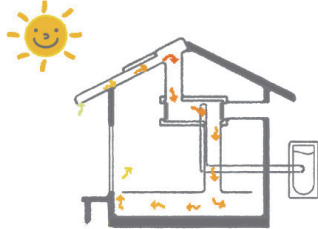
※雨の日等、日中OMソーラーが動いていない場合や時間を指定してOM空気清浄を動かしたい場合は、「通常」にしてから「連続運転・タイマー運転設定」の「循環」を選択し、時間を設定してください（ただし、「排気お湯採り」時はOM空気清浄できません）。



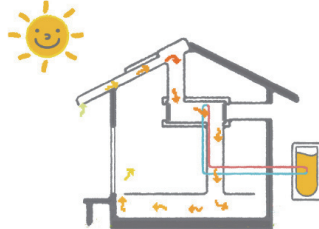
運転パターン

OMソーラーの運転パターンには、下記の種類があります。
アニメーションの表示で、運転パターンを見分けることができます。

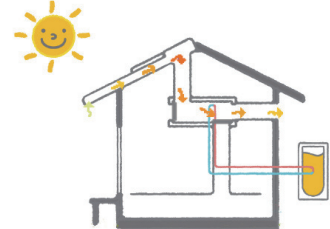
集熱取り込み



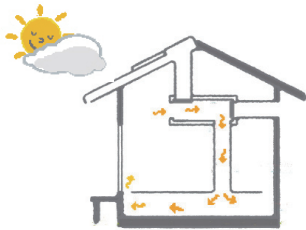
集熱お湯採り



排気お湯採り



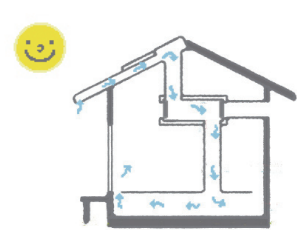
室内循環



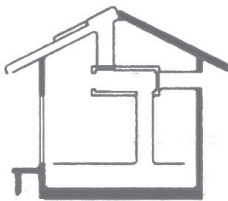
室内排気



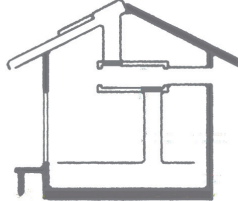
外気取り入れ（夏の夜間）



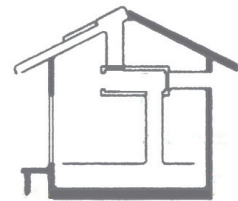
全閉停止



換気停止



強制停止

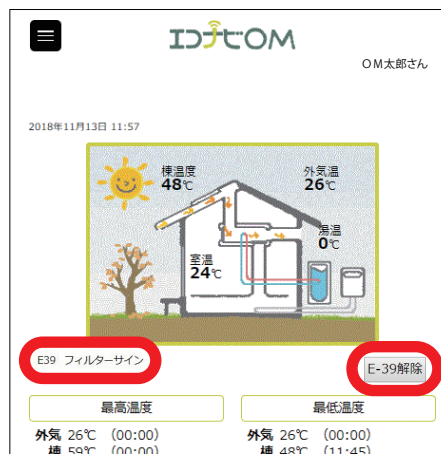


エラーコード一覧

OMソーラーの機器の故障時にはTOP画面のイラストの下にエラーコードが表示されます。エラーコードが表示されたときは、パソコンやスマートフォンからでは対処できません。

ノート

- ・複数のエラーが同時に発生している場合、一番最後に発生したエラーコードが表示されます。



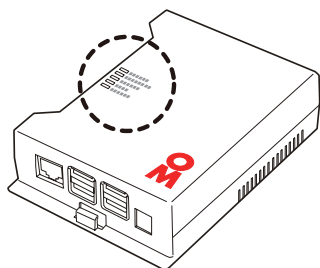
タッチパネルリモコンの操作説明書 第7章「エラー表示について」をご覧ください、タッチパネルリモコンで対処してください。



「タッチパネルリモコン操作説明書 エラー表示一覧」(P41)

エラーコード	内容	対処方法
E01	リモコン通信エラー	施工者に連絡してください。
E02	棟温センサー断線	入口温度センサーに連動
E03	棟温センサー短絡	入口温度センサーに連動
E04	室温センサー断線	室温が -10°C以上で自動解除
E05	室温センサー短絡	室温が 60°C以下で自動解除
E06	外気温センサー断線	外気温が -10°C以上で自動解除
E07	外気温センサー短絡	外気温が 120°C以下で自動解除
E08	湯温センサー断線	湯温が -10°C以上で自動解除
E09	湯温センサー短絡	湯温が 120°C以下で自動解除
E10	入口温度センサー断線	入口温度が -10°C以上で自動解除
E11	入口温度センサー短絡	入口温度が 120°C以下で自動解除
E12	出口温度センサー断線	出口温度が -10°C以上で自動解除
E13	出口温度センサー短絡	出口温度が 120°C以下で自動解除
E14	小屋裏温度センサー断線	小屋裏温度が -10°C以上で自動解除
E15	小屋裏温度センサー短絡	小屋裏温度が 120°C以下で自動解除
E18	子機間通信エラー	施工者に連絡してください。
E20	棟温異常	棟温が 80°C以下で自動解除
E21	ファンモーター異常	施工者に連絡してください。
E30	試運転中	施工者に連絡してください。
E39	フィルターサイン	画面の「E-39 解除」ボタンを押して解除
E97 ~ E99	制御基板異常	施工者に連絡してください。

エコナビゲートウェイ異常表示一覧



LED点灯・点滅パターン		内容	対処方法
点灯 高速点滅	<p>POWER INTERNET STATUS DATA PAIRING</p>	<p>正常</p> <p>インターネットに接続され、OMソーラー株式会社のサーバーと繋がっています。</p>	—
中速点滅 (0.5秒)	<p>POWER INTERNET STATUS DATA PAIRING</p>	<p>サーバー接続異常</p> <p>OMソーラー株式会社のサーバーと繋がっていません。</p>	<p>ユーザー登録を行ってください。</p> <p>4 ページ</p>
低速点滅 (3秒)	<p>POWER INTERNET STATUS DATA PAIRING</p>	<p>インターネット接続異常</p> <p>インターネットに接続されていません。</p>	<ul style="list-style-type: none"> インターネットが開通しているか確認してください。 ルーターと宅内引込コネクター間の、配線接続を確認してください。 通信環境が混んでいたり、ルーターが一時通信を抑制している場合があります。少し時間をおいてエコナビゲートウェイの電源を入れ直してください。
消灯	<p>POWER INTERNET STATUS DATA PAIRING</p>	<p>ルーター通信異常</p> <p>IPアドレスを取得できていません。</p>	<p>ルーターをご確認ください。</p> <ul style="list-style-type: none"> ルーターの電源、配線が正しいかご確認ください。
低速点滅 (2秒)	<p>POWER INTERNET STATUS DATA PAIRING</p>	<p>無線ユニット・オプション機器との通信異常</p>	<p>お買い求めの販売店にご確認ください。</p>

●エコナビOMサイトが表示しない場合

エコナビOMサイトへのログインIDおよびパスワードを入力しても、自宅のデータ（室温、外気温、湯温、集熱量など）が表示されない場合は、LED点灯状態が正常か確認してください。